

よ・ち・か

移住応援ガイドブック

ああ、
ここが
ふるさと
だったらなあ



はじめまして。
 “おぢや移住応援ガイドブック”を
 手に取っていただきありがとうございます。
 おぢや
 小千谷市は新潟県の真ん中、中越地方に位置しています。
 はっきりとした四季のある米どころで、
 冬にはたくさんの雪が降ります。
 食べ物が美味しくて、豊かな風土を持ち、
 田舎の良さとちょっと都市の便利さもある、
 そんな“程よい田舎さ”が
 おぢやの“居心地の良さ”だと思っています。

「田舎に住んでみたい…」
 移住の第一歩は、
 移住後の暮らしを
 イメージすることです。
 このガイドブックは、
 移住を考える人の入門編です。
 興味を持ったら、
 ぜひ一度おぢやに
 遊びに来てください！



おぢや移住のススメ



NAVIGATOR



おぢや移住ナビゲーターの増川です。
 普段、小千谷市役所職員をしているのは仮の姿！
 本当は、小千谷を愛し移住を心から応援する
 小千谷人（おぢやんしょ）です！



小千谷の片貝地区出身の山村です。
 都会に就職した人も、
 お祭りの日にはみんな帰ってきます。
 そんなふるさとを誇りに思っています。



おいしい野菜とお米！
 ウドを採るのに
 はまっています！

02 おぢやを知る

小千谷の四季や市内各地区の特色から、
 小千谷をのぞいてみてください

程よい田舎感。
 山・川・自然に
 囲まれながらも
 生活には困りません！



おすそ分けや
 助け合い、
 お金を介さない
 やり取りが
 増えました。

おぢや暮らし

小千谷での暮らし方をイメージしてもらえるように
 3つの例を紹介します

- 04 市街地で家族と暮らす
- 06 中山間部で家族と暮らす
- 08 市街地で一人で暮らす



09 地域付き合いについて

おぢや暮らしに欠かせない近所付き合い
 きっとあなたの生活を豊かにするものになるはずです

10 おぢやQ&A

先輩移住者に聞いてみたい、あんなことやこんなこと

12 お役立ち情報

医療について/近隣都市へ行く/移住支援・補助制度

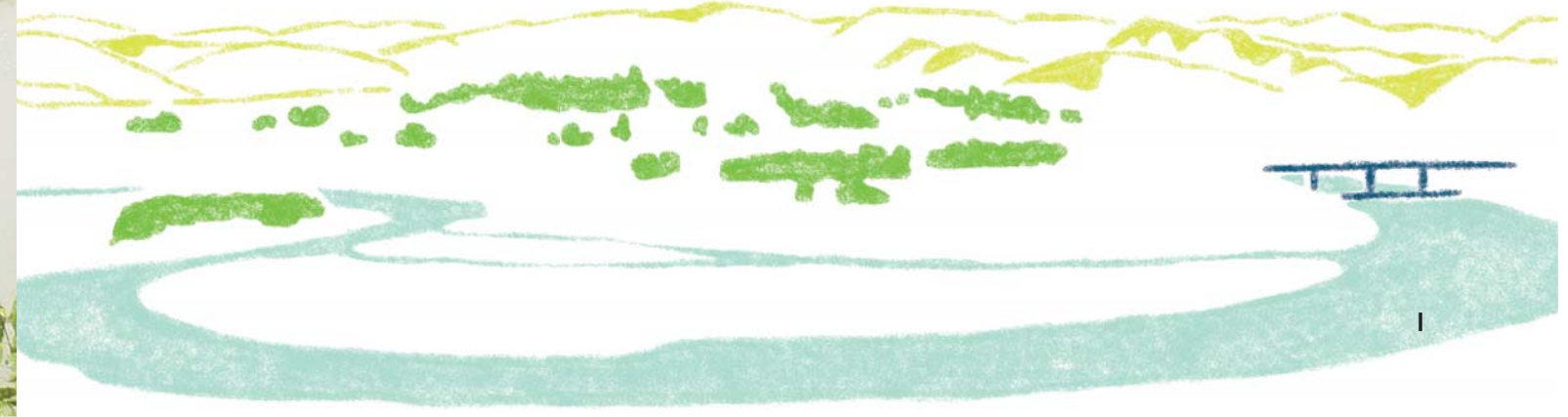
13 雪国暮らし

避けて通れない、
 雪との付き合い方を紹介します

雪解けと共に
 新緑の大地が現れる、
 季節の劇的な変化に
 はっとします。



居心地のよい
 近所付き合いがあり、
 子育てが安心して
 できています。



おぢやを知る

おぢやの四季
 ここでは季節の変化が暮らしの中心にあります。知っていたはずの“四季”なのに、次々新しい発見がある“おぢやの四季”。

春



4月の終わり頃まで雪の残る小千谷の春は遅いです。それでも5月になれば山菜が出回り、田植えがあります。季節の花が咲き、季節が一気に動き出します。

夏



山本山は一面のひまわり畑になり、初夏から7月中旬頃まであちこちで蛍が見られます。夏の終わりから秋にかけて、各地で祭りが盛り上がります。

秋



米どころが一番慌ただしくなる季節。新米に新そば、土地に生きる贅沢を感じます。そして来るべき冬の支度をします。仕込んだ新酒が楽しみです。

冬



例年11月下旬には初雪が降り、豪雪地帯としての顔を見せ始めます。自然の音が静かになります、時間までゆっくり流れているようです。

田んぼの四季
 魚沼産コシヒカリの産地であるおぢやは田んぼの風景が四季を映し出します。

春



» 空と田んぼ
 水を張った田んぼは鏡のように青空を映します。

夏



» 青い香り
 ぐんぐん育つ青い稲。田んぼにはカエルや虫達も賑やかに集まります。

秋



» 黄金のじゅうたん
 まぶしく輝く稲穂たち。頭を垂れてきたら収穫はもうすぐです。

冬



» 雪の下
 一年の仕事を終え、眠りにつきます。真っ白な毛布をかけられ春を待ちます。

山が終わり、平野が開けるところ、おぢや

市街地の平野部のまわりを市内中山間地域が囲み、さらにその向こうには越後三山をはじめとする遠くの山並みが見渡せます。そんな、山々から米を育む水の流れが始まり、平野に届いたところが小千谷です。地図を見るとよく分かりますが、複雑に蛇行しながら日本一の川・信濃川が通っています。古くから陸路・水路・山路が交わる要所としての歴史があります。



おぢやは山・大河、平野が交わる土地です。市内を移動しているだけでも、ダイナミックな景色の変化があります。ずっと暮らしている私も飽きることはありません。



かたがい
 片貝

越後三大花火の一つであり、世界一の四尺玉で有名な片貝まつりで知られる市北部地域。花火だけでなく、片貝木綿や木遣りなど、独自の伝統産業や伝統文化を持つ地域でもあります。

ひしおぢや
 東小千谷

JR小千谷駅を中心とした、信濃川東岸の地域。駅前の商店街や2つの酒蔵があり、戊辰戦争の古戦場もあります。



ひしやま
 東山

かつては隣村の旧山古志村とともに二十村郷と呼ばれ、牛の角突きや錦鯉といった独特の文化を持つ市北東部の地域。中越大震災で大きな被害を受けましたが、復興に向けて住民が力を合わせました。



やまべ
 山辺

山本山から見える越後三山や信濃川の蛇行は絶景！気軽に農業体験ができる『おぢやクラインガルテンふれあいの里』は、利用者と市民の交流の場となっています。



かわい
 川井

市南東部に位置し、比較的平坦な平野部と豪雪地帯である山間部を併せ持った地域です。国指定文化財である妙高寺の愛染明王坐像は美しい彩色といきいきとした表情で信仰を集めています。



おぢや 特色別 MAP



東京からのアクセス
 新幹線：約2時間
 自動車：約2時間半

にしおぢや
 西小千谷

信濃川西岸の地域。本町商店街や大型スーパーなど経済の中心地でもあり、かつては小千谷縮の交易で栄えました。白山運動公園や船岡山など市民の憩いの場が多数あります。



よしだに
 吉谷

美しい棚田が残る山あいの地域。竜神伝説の残る郡殿の池には無数の浮島が浮かび、貴重な動植物が多数生息しています。



まっと
 真人

市の南西部に位置する地域。真人沢川を境に比較的平坦地の多い里地地区と、山間部に集落が点在する北部地区とに二分され、古民家を改装した農家民宿や真人むじなの伝説など昔ながらの文化を大切にしている地域です。



いわさわ
 岩沢

市の南部に位置する地域。JR飯山線越後岩沢駅は沿線唯一の木造駅舎です。美しい棚田やブナ林など自然豊かな地域です。



暮らし方は人それぞれ！
ここでは一例としての
暮らしを紹介します。
あなたの参考に
なりますように！



市街地で家族と暮らす



子育てに関する
余計な心配がいら
ない
ところが嬉しい
です。

- 家** 小千谷市街地
3LDK 新築
土地面積 180㎡
土地代 580万円
建築費約 1200万円
- 仕事** 夫／精密機械工業
妻／主婦
- 生活費の特徴**
- ▶ 電気・ガス・水道代
 - ▶ ガスは都市ガスで都会と比べてもさほど差はありません。
 - ▶ 灯油代
 - ▶ 冬は暖房代が結構かかります。
 - ▶ ガソリン代
 - ▶ 買い物や送迎等、日々の移動は車中心です。

小千谷は
精密機械産業が
盛んです。

東京都心vs小千谷 土地代比較！

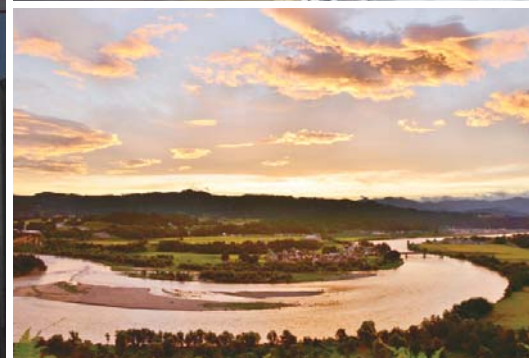
駅との距離が問題となる東京の家と車が基本の小千谷の家を単純比較はできませんが、当然その土地代は大きく違います。

※坪単価の建築費は小千谷（木造平均51万円/坪）、東京（同57万円）と大きな開きはありません。

東京都心（杉並区）	平均 178.8 万円/坪
小千谷市	平均 11.5 万円/坪

(tochidai.infoより)

杉並区の一戸建ての土地面積は30坪前後が多いですが、小千谷では50坪を下回る物件が少ないほどです。車庫も必須ですし、条件は大きく異なります。都心に住むことと、地方に移住すること。お金の問題だけではなく、自分（達）にとって、家とは何かを考えるきっかけになります。



保育園

朝と夕方、車で送り迎えをします。保育園11園、認定こども園3園が市内各地域に配置。年度途中入園にも対応していて、ずっと待機児童ゼロ！

給食

園内で作った温かい給食を出してくれるところが嬉しいです。（市内のほぼ全部の保育園が給食を出してくれます！）



一時預かり

わんパーク（子育て支援センター）も時々利用します。広いスペースや遊具があり、子どもと一緒に遊んだり、一時預かりをしてもらえます。



買い物

市内にはスーパー7店舗、コンビニ13店舗のほか、野菜直売所などがあります。



月曜日は子供を保育園に送ったあとスーパー『原信』で食料品の買い物。原信は新潟全域に展開する大型スーパーで、食料品なら大抵の物が揃います。



木曜日は、夕方子供と一緒に直売所『けやきパーク』で地場産野菜を購入。よし太くん焼きもおすすめです。

おすすめ おぢや野菜！



▶ カリフラワー
白いダイヤモンドと呼ばれる小千谷の特産物。さっくりほっくりした食感が最高。生もコリコリしていています！



▶ スイカ
シャリシャリ感、甘さ、色艶どれも段違い！大地の恵みをタップリと吸収したジューシーさを感じます。

外食

昔ながらのお店や自然食にこだわったカフェなど、行ってみたい店が色々あります。

カフェ

ママ友とよくランチに行きます。小千谷にはおしゃれなカフェも結構あるんです。私のオススメは『星野屋』、『ネセシテ』です。



ラーメン

小千谷といえばへぎそばが有名ですが、実はラーメン店がたくさんあります。家族みんなで食べに行く人も多いです。

週末



土曜日の午後は子供と一緒に『農カフェきらら』でデコパージュのワークショップに参加。



バターナッツかぼちゃと言う見た目も可愛い野菜にデコレーションをしました。食べるのがもったいない！



日曜日は、『けやきパーク』で買った地場野菜を使って作ったお弁当を持って『クラインガルデン』でピクニック。市内を見下ろす山本山には芝生の広場があるんです。ここから見る信濃川の眺めは本当に絶景です。小千谷は息を飲むほどの自然に囲まれているんです。





中山間部で家族と暮らす



ちゃんと収入を確保した上で、田舎暮らしをする。次は畑に何を植えようか楽しみです。

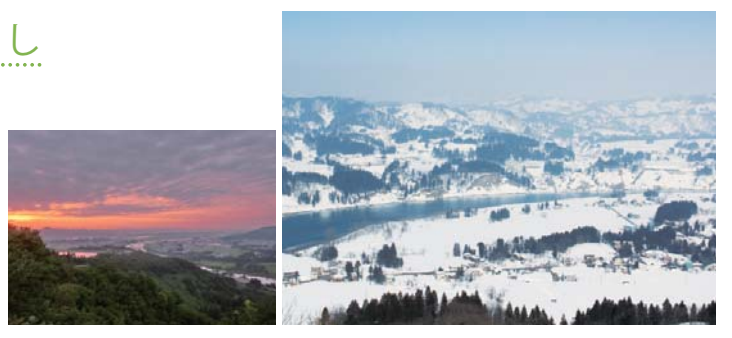
- 家** 中山間地
5DK 築35年
土地面積 363㎡
土地代+建物代 300万円
- 仕事** 夫/介護職員
妻/パート
- 生活費の特徴**
 - ▶ ガス代
LPガスなので、都市ガスと比べるとやや割高です。
 - ▶ 水道代
井戸水を利用している家なので、ほとんどかかりません。
 - ▶ 食費
野菜等のおすそ分けも多く、家での食事が多くなったので、都会と比べると安いです。

古民家に住んでみたい!

小千谷市には空き家がありますが、個人で探すのは大変です。古民家は安価という利点がありますが、修理などの不安もあります。小千谷市は新潟県宅地建物取引業協会と提携し、空き家情報を提供しています。ぜひご相談ください。(空き家バンク→12ページ)

景色のある暮らし

中山間部での暮らしは、毎日ドライブをしているみたい。移ろう景色が飛び込んできます。カーブを曲がるごとに里山の森林の間に現れる棚田の風景。日々成長していく稲を見守る通勤もいいものです。



交通 不便さが気になる山間部地域... 小千谷市の山間部は、ちょっと「便利」です。

- マイカー**
真人北部若柵集落 ... 20 MIN ... 小千谷総合病院
東山小学校 ... 15 MIN ... イオン小千谷店
岩沢住民センター ... 20 MIN ... 小千谷市役所
- 路線バス**
真人中央 ... 30 MIN ... 小千谷駅
岩間木(東山) ... 20 MIN ... 小千谷本町西
岩沢駅前 ... 20 MIN ... 小千谷本町中央
- タクシー**
市内に2社あります。電話ですぐに迎えにきてくれます。

中山間部の小学校事情

- ▶ 南小学校
全校児童109人、多くの子供がスクールバスで通っています。中学校と併設されているため、9年間を見通した学習支援が行われています。
- ▶ 東山小学校
全校児童19人、大半がスクールバスで通っています。地域と連携し、地元の伝統文化である闘牛を飼育するなど特色ある取組を行っています。(2015年現在)



おぢや旬の農産品

..... SPRING

いちご
ほうれん草(秋まで)
山菜(ふきのとう、ウド、こごみなど)

..... SUMMER

なす
トマト
かぐら南蛮
スイカ
メロン

..... AUTUMN

カリフラワー
さつまいも
しょうが
新そば
新米

..... WINTER

にんじん
里芋

畑を始めてみよう!

自分たちで作った野菜を自分たちで食べる。中山間部では多くの家で家庭菜園をやっています。近所の方に教えてもらいながら田舎暮らしを満喫しましょう。

春の楽しみ“山菜採り”

雪の解けた里山に分け入れれば、あちこちに山菜が！鮮度が命の山菜を採ったその日にいただく、これぞ田舎暮らしの贅沢です。

※里山は所有者がいるものなので勝手に取らないこと。「山菜食べたいです!」の一言できつと皆さん手取り足取り教えてくれるはず!

また、冬に備える保存食としての漬物や寒干しも旬の楽しみです。食がすぐ近くにある、地に足のついた生活があります。



市街地で一人で暮らす



おぢやで新しい生活を始める！

家 小千谷市街地 1K (32㎡) 賃貸アパート 築8年 家賃 月4万円

仕事 花火製造業

生活費の特徴
 ▶ 車代
 車を買ったので月々ローンの返済があります。うちのアパートの駐車場代はタダです。
 ▶ 畑代
 クラインガルテンで農地を借りて野菜を育てています。農機具貸し出しや指導もしてくれるので、ゼロから始められます。

この値段からさらに小千谷市の家賃補助あり(↓12ペーシ)

移住者のお仕事事情

先輩移住者たちは、農業(稲作、園芸)、豆腐屋、鍼灸師、サラリーマン(精密機械工業など)、他にも様々な業種の仕事をしています。小千谷市平野部の郊外は精密機械をはじめとした工業地域としての一面も持っています。また、隣の長岡市に通勤している市民も多く、幅広い業種から自分に合った仕事を探せます。

▶ おすすめ求職情報サイト

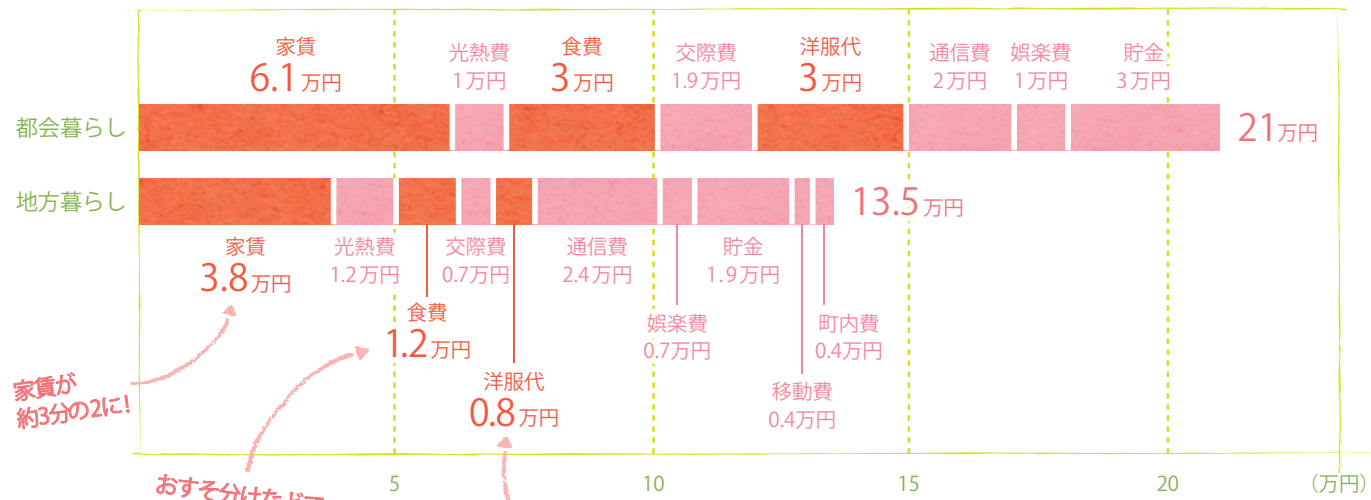
- 1.『新潟県U・Iターンコンシェルジュ』
- 2.『新潟WORK NAVI』
- 3.『若者しごと館』

こちらのサイトでは、求人情報だけでなくさまざまなサポートサービスが提供されています。ぜひチェックしてみてください！

都会暮らしvs地方暮らし

ひと月の支出金額くらべ

※移住女子による移住情報誌chuclu,2013 秋号より ※あくまで仮想金額です



移住して変わった、お金のあれこれ

- 1 外食や、ショッピングに使うお金が減った。
- 2 おすそ分けなど、お金を介さないやり取りが多くなった!
- 3 雪国では、地域の維持費としての町内費が意外とかかる。
- 4 マイカー関連の出費が多くなる。

※移住女子による移住情報誌chucluより抜粋

人とのキョリがちょうどいい、おぢやの地域付き合いについて

面倒くさい?

おすそ分け!

地域付き合い、人とのつながりのある暮らし。

隣近所の方と挨拶をすることで一日が始まります。

移住して生活の違いに戸惑うこともあるかもしれませんが、

“安心感のある暮らし”がここにはあります。

あったかい。

ここにいると安心するなあ。

町内会



市内には114の町内会があります。町内会では共助による地域運営を行っており、町内行事や行政事務の代行、高齢者支援や文化的な集いなど各種事業を行いながら、町民同士の絆を深め、いざというときのセーフティネットとしての機能を担っています。

年行事



それぞれの町内、集落にある神社を運営する有志の会。前任者から依頼される場合や持ち回りの場合があります。神事を手配したり、神社の清掃、冬囲いなどの管理を行います。

平成16年に発生した中越大震災の際には、町民同士の顔の見える関係による助け合いが大きな役割を果たしました。



祭礼の準備



町内のまつり、神社の祭礼、おぢやまつり、片貝まつりなどがあり、まつりの規模、町内の規模、組織形態によって、準備の内容が違います。

【例】

- 町内の若手で組織する青年会に加入
- 町内のまつりについての会議に参加
- 役割分担により準備(備品準備、飲食物手配、お囃子の練習、当日会場設営など)
- まつり実施
- 反省会

近所付き合い



町内の組織として班があり、班長として取りまとめ役が回ってることがあります。親しくしていると、ご近所から野菜や米のおすそ分けがある場合も! 回覧板(自治体からの広報や町内だよりなど)を次の家に回す。そういったご近所付き合いがお互い顔の見える関係を作り、震災などいざという時の助け合いの大切な基礎になっています。

道普請



集落での共同作業。草刈りや林道の管理、用水路の清掃など、地域により様々な作業が行われています。

近所の方たちはいつも子供のことを気にかけてくれますし、困っている時には当たり前のように手を貸してくれます。そんな人つきあいが居心地よく子育てでも安心してできています。

坂本さん一家...詳しくは次のページで!



＼移住者にきいてみた／

おぢや Q&A

Q なぜ小千谷に移住を決めたのですか？

A 樽井さん

最初のきっかけは（2004年の）中越地震のあとにボランティアでお手伝いさせていただいたことです。その後都心や海外を転々としていたんですが、「どこかで地に足を着けて生活する人になろう」と思った時、小千谷の方との縁もあり、小千谷に移住を決めました。また、小千谷は「空間」がちょうどいいと感じていました。山々に囲まれながらも、土地を貫く川の流れがあって、開いた空間がある。初めて来た時から深く印象に残っていました。

坂本（慎）さん

移住が目的ではありませんでした。もともと地域おこしに興味があって、農業ビジネスができそうな場所を探していました。地域おこし協力隊の仕事がちょうどいいタイミングであり、ここに決めました。

Q 来る前に心配だったこと、来て困ったことは？

A 樽井さん

心配はなかったです。どこに行っても人はいる。今までもそんな「人」に助けられてきました。未知の土地に足を踏み入れる恐怖はあるものかもしれませんが、小千谷に関しては絶対にそこにいる「人」たちが助けてくれることを実感しています。

坂本（慎）さん

心配だったのは給料が少なくなることです。ただ、来てから外食がほぼ無くなりました。飲み会も人の家が多いので、お金がかからなくなりました。あとは、買い物の仕方など都会のライフスタイルから田舎のライフスタイルに切り替えるのに半年かかりました。



たるいとしお 樽井俊郎さん

福島市出身、日本・海外各地に住んだのち、2015年に東小千谷に移住。『さちのさと鍼灸治療院』を開業。



さかもと かほこ 坂本香奈子さん

新潟市出身。田舎で食に関する仕事をするため、2013年に地域おこし協力隊として岩沢に移住。

お二人は結婚され、現在夫婦で「真人さん」を切り盛りされるながら、長男のぼくくんの子育て中です。



さかもと しんじ 坂本慎治さん

千葉県南房総市出身。地域おこしに関わりたいたいと思い、2013年、地域おこし協力隊として真人に移住。



あらい りえこ 新谷梨恵子さん

東京都江戸川区出身。結婚と就農のため2000年に真人に移住。現在、農プロデュース・リッツ代表として、『さつまいも農カフェきらら』を開業。

Q 小千谷のいいところは？

A 樽井さん

人と人の距離が自然なところですかね。迫りすぎず離れすぎず受け入れてくれる。小千谷ではどこに行ってもそうだから助かるし安心です。初めて住民登録で小千谷市役所に行った時も、都会のよそよそしい役所を経験してきただけに距離感が自然で面白く感じました。

坂本（慎）さん

めしです。野菜、米、小千谷の野菜はどこで食べたものよりおいしい。ここにいる価値だと思います。それから河岸段丘と呼ばれる小千谷の地形から見る空が好きです。グラデーションが繊細で、冬の夕焼けなんかすごい。秋頃の空のブルーもすごくきれいです。

Q 小千谷にあったらいいな、と思うものは？

A 樽井さん

「映画館ないんだ!」と思いました。結果的に隣の長岡市に行けばあるので不便はしていませんが、例えば名画座のように、新作でなくても映画を上映する場所があると街にとっていいなと思います。

坂本（慎）さん

おしゃれな図書館。隣の十日町市や新潟市の図書館と比べてしまうと使い勝手や見せ方が物足りないです。また、小千谷はおいしい日本酒をたくさん作っているのだから、それを楽しめる「日本酒bar」みたいなものがあつたら行きたいです。

Q 移住して、「この人がいて助かった!」という方はいますか？

A 樽井さん

治療院の場所を貸して頂いているTiara（パン屋）さんです。移住した直後に入ったお店で「出張専門の往診をしようとしている」と話したことから、仕事が一気に広がっていきました。治療院の場所から、お客さん、治療代の相談まで、地元の人に合った仕事をする上で大きな力になりました。

坂本（慎）さん

大家さんご夫妻にはお世話になりました。ご飯をよく作っていただきました。豪華なお膳が玄関に置いてあったり！それを「俺がやりたいからやってるだけなんだ」とおせっかいでないところが気持ちよく、お互いに気を使わなくていい関係がありがたかったです。町内会長も「お前のやりたいようにやれば」と言ってくださる方で、居やすかったです。

坂本（香）さん

昔ながらの田舎のコミュニティ、人の距離感が好きです。人のあたたかさが肌に合っています。子どもも、近所のおばあちゃん始め皆にかわいがってもらえています。小千谷の春が好きです。新緑の淡い森がきれいで山菜もおいしい。採りに行くのも楽しくて、最近はウドを採るのにはまっています。

新谷さん

肌で感じられる四季ですね。旬のものをその場で食べられることとか、東京にはないすごいこと。私の好きな場所に雪峠というところがあって、行く度いつも景色が違って、15年経った今でも感動します。「あ〜、だからやめられないんだな〜」と思っています。

坂本（香）さん

書籍や美術など、新しい情報や（自分の中に今までなかった）新しい刺激を受けられる場所がもっと欲しいです。子どもを生んで、自分の持っていない世界に出会える場所が必要だなと思うようになりました。（そうした声も受け、小千谷市では現在新図書館を中心とした文化複合施設の計画を市民との意見交換をしながら進めているところです。）

新谷さん

私は「もの」ではなく、小千谷の良さをトータルプロデュースする「人」がもっと必要だと思っています。小千谷にはまだ日の当たってないすごい人がたくさんいる。そんな人がもっと輝いていけるようにしたいです。

坂本（香）さん

大家さんの親戚のおじちゃんたちです。身の回りの生活を親身になって世話してくれました。町内活動に関しても道具や家の修理、畑の世話等何でも相談にのってくれました。最初の年は畑（家庭菜園）を全部作ってくださったりして…。いつの間にか野菜の種を植えておいてくれたり(笑)。

新谷さん

私が何かをはじめようという時に、縁の下の力持ちになって活動を広げてくれた、行政・市役所・農業改良普及員の方々等たくさんいらっしゃいます。それから、よそ者に対して「受け入れてあげよう」という気持ちで接してくれた真人（地区）の皆さんです。

お役立ち情報

医療

市内には総合病院もあり、いざと言う時に安心です。また専門の個人病院も多く、特殊な高度医療を除いて基本的に市内で大丈夫！

1 内科（小児科）、外科、整形外科、婦人科、眼科、歯科などの個人病院がたくさんあります。

🔍 小千谷 医療機関 🔍

2 平成28年3月現在、2つの総合病院（小千谷総合病院、魚沼病院）がありますが、集約による機能充実（診療時間の充実や設備の刷新）を目指し、平成29年4月に新・小千谷総合病院が開院します。利便性と安心がさらに高まります。



近隣都市へ行く

小千谷市民がよく利用する、近隣都市の施設について。

小千谷市



… 30-40 MIN …▶ 長岡市

映画館（T-JOY長岡）
水族館（寺泊水族館）※1時間ほどかかります
動物園（悠久山動物園）
美術館・博物館（県立近代美術館・歴史博物館）

… 40 MIN …▶ 柏崎市

海水浴（中央海岸）
アイススケート（アクアパーク）※冬季のみ
プラネタリウム（市立博物館）

… 30 MIN …▶ 魚沼市

スキー場（小出スキー場）

移住支援

小千谷の暮らしに関する情報を集めたポータルサイト「おぢやにスルスム。」には、生活に関するデータや関連サイトへのリンク等役立つ情報がまとめられています。

空き家バンク

小千谷市内の空き家の有効活用を図るため、空き家情報を広く提供しています。市内の物件情報を探せます。

🔍 小千谷 空き家バンク 🔍

家賃補助

定住促進を図るため家賃を補助しています。条件を満たした移住者の家賃の3分の1を最大3年間補助します。

🔍 小千谷 定住促進事業 🔍

住宅取得補助金

定住人口の増加と地域経済の活性化のため、市内で住宅を取得される際の費用を最大80万円で補助しています。

🔍 小千谷 住宅取得補助金 🔍

クラインガルテン/二地域居住

田舎暮らしをしてみたいけど、いきなり移住するのは不安…。そんな方のために、普段は今の住まいで暮らし、時間のある時に小千谷で農業体験や田舎暮らしをする、二地域居住というやり方があります！

🔍 小千谷 お試し居住 🔍



クラインガルテンのラウベ（ロフトのついた宿泊施設）は年単位で借りられ、二地域居住にぴったりです。

あなたに合った暮らし
おぢやにスルスム。
I live in Ojiya City.



雪国暮らし

生活の中で避けて通れない、雪との付き合い方について紹介します。息をのむ白銀の世界…だけではない雪国ならではの苦労があります。



1.中山間部では雪の壁で隣の家が見えないことも！2.決まった場所に雪を下ろす為、スロープ（「とよ」と言います）を使うことも。3.市街地では消雪パイプのおかげで比較的路面も出ています。4.商店街のアーケードの雪下ろし。5.除雪車はおおむね10cmの降雪で出動します。

いつからいつまで？

小千谷の雪の季節は長く、例年11月下旬頃に初雪が降り、雪解けは4月上旬頃。一部の山間部ではGWまで積雪があります。

市街地の最大積雪深 平均1.76m
山間部の最大積雪深 平均3.34m
(H24～26)

冬支度

お宅によって、また地域によって差異はありますが、一般的なものを紹介します。

【雪囲い】

庭木等が積雪で折れるのを防ぎます。

【落とし板】

積雪で窓ガラスが割れるのを防ぎます。

【車のタイヤ交換】

スタッドレスタイヤに交換します。

【暖房&融雪用灯油の手配】

500ℓのタンクがある家も珍しくありません。

その他、衣替えと一緒に冬用品を確認（スコップ、スノーダンプ、長靴など）、除雪機の整備、消雪パイプの点検などをします。

除雪

【除雪車】

主要な道路では24時間の除雪体制がとられていて、一定の積雪量になれば随時出動します。

【消雪パイプ】

消雪用のスプリンクラー。市街地では道路に消雪パイプが設置されているところも多く、意外と苦労しないかも？！

【流雪溝】

流雪溝が整備されている地域は、その中に雪を流すことができます。

【家庭用除雪車】

雪の多い地域では除雪機を使う家も多いです。除雪機の値段は50万円～100万円以上するものもあります。

【スノーダンプ】

雪が降れば必要に応じて家や車周りの除雪が必要です。スノーダンプやスコップを使い自分たちでやります。

家屋の除雪（雪下ろし）

家の除雪方法は様々ですが、屋根や建て方の形状で大きく3種類に分けられます。

【耐雪式】

2～3mの雪に耐えられますが、雪下ろしは必要です。

【落雪式】

屋根が急こう配になっており、少し積もると自動的に落ちてきます。

【融雪式】

屋根を温めて雪を解かす装置を設置します。

屋根の雪下ろしは自分でやる人が多いですが、業者にお金を払ってお願いすることもできます。

雪国ならではの

辛いことばかりではありません。小千谷の人は雪と親しみ、共に生きてきました。

【雪遊び】

かまくら、雪合戦、そり遊びなどをして楽しめます。

【雪室での食品貯蔵】

日本酒、じゃがいも、肉などを貯蔵します。うまみが増す効果があります。

【おぢや風船一揆】

本州唯一の雪上熱気球イベントです。

【小千谷縮の雪さらし】

伝統織物が雪の上に並ぶ風物詩です。

【雪下ニンジン】

冬を越したにんじんは、甘味も食感も抜群です。

お問い合わせ

小千谷市地域振興課

〒947-8501 新潟県小千谷市城内2-7-5

☎ 0258-83-3556

✉ chiiki@city.ojiya.niigata.jp

小さなことでも、ぜひお気軽にご相談下さい！

発行 小千谷市地域振興課 / 2016年3月

制作 わぐわぐworks

デザイン・イラスト 谷和

印刷・製本 株式会社グラフィック

